

# Questões Teóricas e Exercícios Numéricos

Equipa de Macroeconomia e Economia II  
ISCTE

2 de Novembro de 2000

## Capítulo 4

# O mercado cambial e a função BP

### 4.1 Questões Teóricas

**Exercício 47** *Caracterize de forma breve o mercado cambial.*

**Exercício 48** *O que é a balança de pagamentos? Quais são as principais componentes da balança de pagamentos?*

**Exercício 49** *Defina a taxa nominal de câmbio e a taxa de câmbio real.*

**Exercício 50** *Distinga o regime de câmbios fixos do regime de câmbios flexíveis.*

**Exercício 51** *Distinga mobilidade perfeita de capitais de mobilidade imperfeita de capitais.*

**Exercício 52** *Represente graficamente no plano  $(E, D)$  o equilíbrio no mercado cambial. Quais as variáveis que afectam a procura de divisas  $(D^d)$  e a oferta de divisas  $(D^s)$ . Justifique.*

**Exercício 53** *Defina a função BP. Represente graficamente as três configurações possíveis que a função pode assumir. Justifique.*

**Exercício 54** *Quais os factores que podem provocar deslocações da função BP?*

**Exercício 55** *Explique porque não precisamos da rubrica  $R_O$  para determinarmos a expressão da função BP num regime de câmbios flexíveis? E porque é que a mesma se torna necessária para determinarmos a BP num regime de câmbios fixos?*

## 4.2 Exercícios Numéricos

**Exercício 56 (Balança de Pagamentos: as suas componentes).** Considere as relações com o exterior de uma economia dadas pelo seguinte conjunto de variáveis macroeconómicas, as quais estão medidas em termos reais (excluindo níveis de preços e taxas de juro):

$$X = 100 + 0.2Y_X + 5(P_x/P)E$$

$$F = 50 + 0.25Q^d - 3(P_x/P)E$$

$$AL_X = -1500$$

$$TR_X = 280$$

$$Y_X = 9000$$

$$P_X = 12$$

$$B_F = 10000(i - i_x^*)$$

$$i_x^* = 10\%$$

a) Determine a expressão que representa o equilíbrio da balança corrente ( $B_C$ ).

b) Sabendo que vigora um regime de câmbios fixos nesta economia, com  $E = 40$ , e que  $P = 10$ , represente graficamente o equilíbrio da balança corrente. (Porque necessita de saber os valores de  $E$  e  $P$  para proceder à representação gráfica?)

c) Para que valores da taxa de juro interna estará a balança financeira ( $B_F$ ) em equilíbrio? O que representa o parâmetro 10000?

d) Encontre a expressão para a função BP, e faça a sua representação gráfica sabendo que a taxa de câmbio apresenta o valor de  $E = 40$  e  $P = 10$ .

e) Encontre as novas expressões da BP resultantes das seguintes variações (entenda estas variações como sendo independentes):

(i) Um aumento do nível geral de preços internos:  $\Delta P = 5$ .

(ii) Uma desvalorização da moeda nacional:  $\Delta E = 10$ .

(iii) Uma alteração nas transferências do exterior:  $\Delta TR_X = -160$ .

(iv) E o que aconteceria à BP se  $i_x^*$  aumentasse para 15%?

f) Suponha que o regime de câmbios fixos leva a um deficit da balança de pagamentos, o qual tem que ser financiado pelo banco central no montante de  $R_O = 220$ . Como representaria a função BP se esta incluisse também a  $R_O$ ?

**Exercício 57 (Balança de Pagamentos: a procura e a oferta de divisas).** Relativamente a uma economia conhece-se a seguinte informação, em que as variáveis macroeconómicas estão medidas em termos reais (excluindo níveis de preços e taxas de juro):

$$F = 80 + 0.15Q^d - 20 (P_x/P) E$$

$$X = 160 + 0.1Y_X + 40 (P_x/P) E$$

$$AL_X = 0$$

$$TR_X = 0$$

$$Y_X = 2000$$

$$P_x = P = 70$$

$$Q^d = 5000$$

$$B_F = 1500 (i - i_x^*)$$

$$i = 8\%$$

$$i_x^* = 5\%$$

a) Sabendo que o regime de câmbios adoptado é o de câmbios flexíveis, construa a função oferta de divisas.

b) Se vigorasse na economia um regime de câmbios fixos, como escreveria a função oferta de divisas? Justifique.

c) Encontre a função procura de divisas.

d) Encontre a taxa de câmbio de equilíbrio.

e) Represente graficamente as funções calculadas nas alíneas (a) e (c), bem como o equilíbrio determinado em (d).

f) Se o nível do rendimento do exterior aumentasse para 2200 unidades, quais os efeitos esperados sobre a taxa nominal de câmbio? Represente esta situação graficamente.

**Exercício 58 (A função BP e o equilíbrio no mercado cambial).** Conhecida a expressão que representa o equilíbrio externo para um país como:

$$E = -200 + 0.025Q^d - 40 \cdot i - 0.05 \cdot R_O$$

a) Sabendo que a taxa de câmbio que vigora na economia é  $E = 20$ , e que esta taxa de câmbio leva a um saldo negativo das transações correntes e das operações de capitais ( $B_C + B_F = -150$ ), represente graficamente a função BP no plano  $(Q^d, i)$ .

b) De que forma o comportamento da taxa de juro interna influencia o nível da taxa de câmbio? Explique os mecanismos de transmissão.

c) A moeda nacional sofreu uma desvalorização passando a taxa de câmbio a situar-se em  $E = 30$ , o que provocou uma redução do deficit das transações correntes e de capitais para 95 unidades ( $B_C + B_F = -95$ ). Represente a nova expressão de equilíbrio da balança de pagamentos.

d) Proponha quatro factos que possam levar a uma desvalorização da moeda nacional. Explique porque razão esta desvalorização tende a provocar uma redução no deficit acima referido.

e) Se o equilíbrio interno fosse obtido com o par  $Q^d = 10000$ ,  $i = 8\%$ , e a taxa de câmbio fosse  $E = 25$ , em que tipo de situação se encontraria a economia ao nível das suas contas externas (superavit ou deficit)?

**Exercício 59 (Inclinação da função BP e o grau de mobilidade de capitais).** No gráfico seguinte são representadas as funções BP de três países A, B, e C.

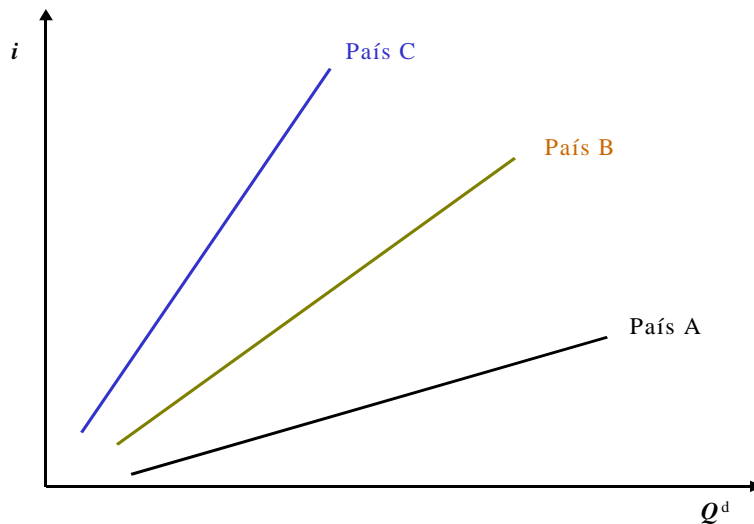


Figura 4.1: Função BP com diferentes inclinações

a) Refira quais são os parâmetros que afectam a inclinação das funções BP acima.

b) Supondo que os três países têm uma idêntica propensão marginal a importar, hierarquize os países em relação aos seus graus de mobilidade de capitais.